

Hoe interpreteert u de score van Coface Services ?

Doelstelling :

Zonder uit te wijden over de hypothesen en de statistische voorwaarden voor het verkrijgen van de SCORE, laten wij u hier kennismaken met de basisprincipes die u zullen helpen bij het beter interpreteren van de Coface Services Belgium-berichten.

Vereenvoudigde begrippen en waarden die nuttig zijn voor de interpretatie :

De Populatie van de scoredossiers kadert binnen een Normale Verdeling met een Globaal Gemiddelde van 9 en een Standaardafwijking van 3.

Wanneer men de Coface Services Belgium SCORE koopt, dan koopt men geen bruto en geïsoleerde notering die louter de vertaling is van een reeks mathematische optel- en aftrekbewerkingen. De SCORE moet minimaal qua waarde beoordeeld worden ten opzichte van het globaal gemiddelde en maximaal ten opzichte van het gemiddelde van de meest homogene deelpopulatie die het geanalyseerde dossier behelst (de sector, de concurrentiedoelgroep van de klant, de ondernemingen met dezelfde structuur, enz...). Er kunnen ook andere hypothesen in rekenschap genomen worden, maar dit zou deze uitleg alleen maar verzwaren.

Voor het correcte gebruik van de Coface Services Belgium SCORE, neemt men de score die in een rapport verkregen is en men evalueert ze - niet op een schoolse manier (= een notering van geslaagd of niet-geslaagd zijn, gedeeltelijk tot totaal), maar op een segmentale manier (= een score die gelegen is in één van de 3 schijven boven of onder het gemiddelde).

Bij voorbeeld

10 is niet een notering die 50% geslaagd zijn op het examen vertegenwoordigt (= een "negatieve interpretatie"). Het is een score die gelegen is in de eerste schijf van een standaardafwijking boven het gemiddeld profiel ($9 < 10 > (9 + 3)$). 10 is dus een score die "positief" geïnterpreteerd moet worden ten opzichte van het globaal gemiddelde profiel van 9. Het is ook een "meer frequente" score dan een stevige 14-score (deze is gelegen in de schijf van 2 afwijkingen).

05 is niet een notering die 25% geslaagd zijn op het examen vertegenwoordigt. Het is een score die gelegen is tussen de tweede schijf onder het gemiddelde profiel. Er is dus een grotere afwijking "naar beneden". Dit betekent dat op 6, 7 of 8 het krediet mag verleend worden (men bevindt zich in de schijf van minder dan één standaardafwijking). Op 5 daarentegen wordt de afwijking groter (je zou kunnen zeggen dat het profiel "minder frequent" wordt) en neemt het "wantrouwen" toe.

De tests uitgevoerd door Coface Services Belgium tonen aan dat hoe hoger de SCORE uitsteekt boven het gemiddelde, hoe beter de dossiers bestand zijn tegen het risico van in gebreke te blijven. Hoe verder de score onder het gemiddelde duikt, hoe gevoeliger de dossiers zijn voor het risico van in gebreke te blijven.

Normale verdeling

Wanneer men een bepaald kenmerk van een populatie bestudeert in de ruime zin, dan vallen de verschillende waarden die men kan tegenkomen, meestal onder een zogenaamde Normale verdeling (een "vertegenwoordiging").

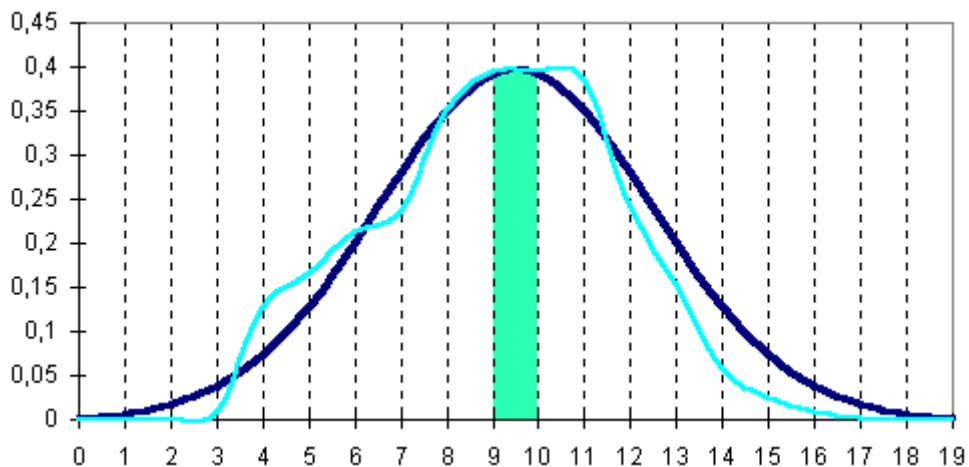
Vooraleer men een kenmerk in een steekproef kan interpreteren (bijvoorbeeld: de lengte van de leerlingen van een klas), moet men een geheel van voorwaarden nagaan die met name (en niet exclusief!) betrekking hebben op de kennis van het Globaal Gemiddelde en de Standaardafwijking van de referentiepopulatie.

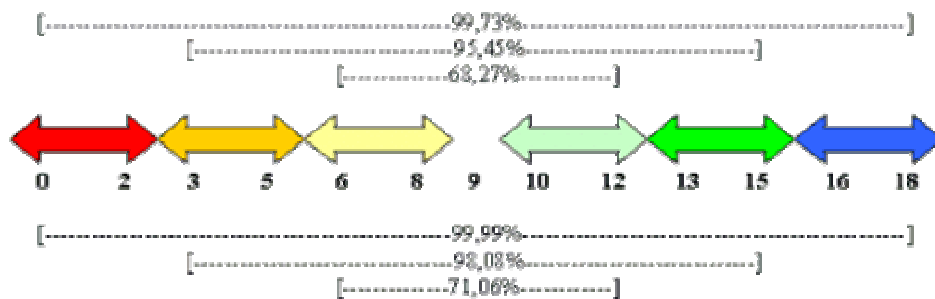
Dit type van verdeling vindt men terug in populaties van grote omvang: dit wil zeggen een populatie die bestaat uit verschillende honderden of duizenden (of miljoenen) individuen.

Een vereenvoudigd voorbeeld :

Een middelbare school bestaat uit verschillende honderden leerlingen met een verschillende lengte. In een homogene populatie, bijvoorbeeld de lagere klassen, kan men nagaan of alle lengtes zich verdelen volgens een Normale wet.

Normale verdeling van de actieve dossiers: "Perfecte" theoretische curve en reële curve.





Globaal Gemiddelde en Standaardafwijking

Zodra men over verdeling spreekt, moet men zich afvragen "ten opzichte van wat?" Men spreekt immers altijd van een verdeling ten opzichte van het gemiddelde van een bestudeerde bevolking. Het spreekt voor zich dat, in het voorbeeld van de middelbare school, alle individuele lengtes niet precies gelijk zijn aan de gemiddelde lengte van alle geobserveerde leerlingen: Bepaalde lengtes zullen er heel dichtbij liggen, andere zullen er aanzienlijk van afwijken.

De maat van deze afwijkingen is wat men noemt de standaardafwijking (= vierkantswortel van de afwijkingen ten opzichte van het gemiddelde). Zo zal men merken dat in een normale verdeling 68,27% van de individuen van de populatie een lengte hebben die van het gemiddelde slechts één standaardafwijking (meer of minder) afwijkt. En 95,45% zal een lengte hebben die met twee standaardafwijkingen van het gemiddelde verwijderd is. Enzovoort.

De populatie van de scoredossiers bij Coface Services Belgium

De uiteengezette begrippen kunnen getransponeerd worden naar de berekende scores voor de door Coface Services Belgium behandelde dossiers: de agenten van de Belgische economische wereld vormen op zich een vrije grote populatie (waarvan ongeveer 800.000 van score voorzien zijn) Deze populatie kan opgesplitst worden in verschillende deelpopulaties die meer homogene en onderscheidende kenmerken vertonen (ondernemingen met balans, ondernemingen in afwachting van een balans, persoonlijke zaken, enz....). De gemiddelde score berekend op het geheel (of de deelgehelen) van de dossiers is gekend (maandelijks berekend), alsook de percentages rond dit gemiddelde (een gemiddelde dat stabiel is en moet zijn).

Uiteraard komen deze percentages niet absoluut overeen met de theoretische grenzen van de normale wet (68,27% - 95,45% - 99,73%). De berekeningen per steekproefstudie worden gemeten in betrouwbaarheidsintervallen (dit wil zeggen met een foutenpercentage dat als aanvaardbaar beschouwd wordt). Bijgevolg bestaan er verschillende controleregels die regelmatig toegepast moeten worden om zich te vergewissen van het normale karakter van de bestudeerde populatie. En dat is precies wat Coface Services Belgium doet.

Gids van de prioritaire indicatoren die kunnen leiden tot een nulscore of een zwakke score:

- 1- De niet-publicatie van de jaarrekeningen
- 2- Het in gebreke blijven van de bestuurders (zie de mandaten)
- 3- De achterstand ten aanzien van de RSZ
- 4- Het verschijnen van recente of frequente protesten
- 5- Het bestaan van negatieve winst (zie de jaarrekeningen)
- 6- Het bestaan van negatieve rentabiliteit (zie de jaarrekeningen)
- 7- Het bestaan van negatieve solvabiliteit (negatief eigen kapitaal)
- 8- Liquidaties/vrijwillige ontbindingen (om te ontsnappen aan het faillissement)
- 9- Aanvragen van voorlopige opschorting
- 10- Totale of gedeeltelijke schrappingen
- 11- Veroordelingen voor activiteiten zonder vergunning of zonder registratie...
- 12- Slecht beheer van bedrijfskapitaal en behoefte aan bedrijfskapitaal

Wanneer deze signalen opduiken, dan worden zij opgenomen in het hoofddeel van de Kredietrapporten.